

Etagenwohnung in Kulmbach

2 Zimmer mit Ausblick - barrierefrei!

JAKOB Immobilien



JAKOB Immobilien

Objekt-Nr. 0151

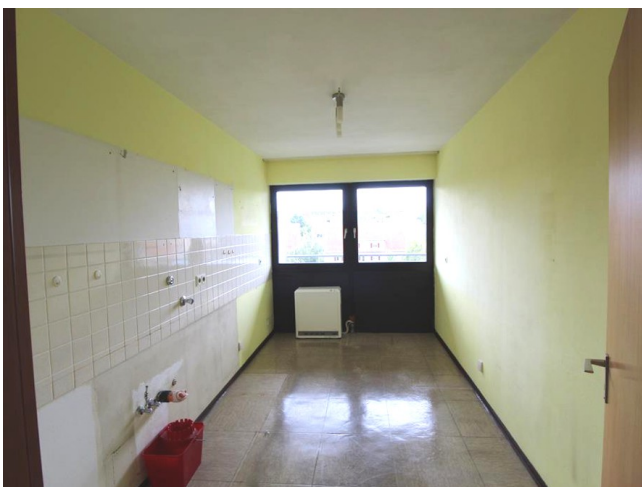
Etagenwohnung

Verkauf: **132.500 €**

Ansprechpartner:
Edgar Jakob
Telefon: 09221 8230930

95326 Kulmbach
Bayern

Baujahr	1971	Schlafzimmer	1
Zimmer	2,00	Badezimmer	1
Wohnfläche	63,22 m ²	Etage	3. OG
Nutzfläche	5,00 m ²	Garagen	1
Energieträger	Strom	Stellplätze	1
Übernahme	sofort	Heizung	Ofenheizung
Zustand	gepflegt		



Exposé - Beschreibung

Objektbeschreibung

Barrierefreie Wohnung für Single's oder Paare! Sofort verfügbar,

2 Zimmer Wohnung in sehr schöner Lage.

Für alle die nicht ganz so hoch hinaus möchten, im 3. Stock des Wohnturm West (früher Mönchshofhochhaus) und trotzdem mit schöner Aussicht, befindet sich diese Wohnung.

Wände nach eigenem Geschmack streichen, Teppichboden im Schlafzimmer und im Flur auswechseln, einziehen und wohlfühlen.

Mehr müssen Sie hier nicht tun.

Ein Kellerabteil gehört natürlich zur Wohnung und für Ihr Fahrzeug steht Ihnen eine Garage zur Verfügung.

Ausstattung

Kulmbachs höchstes Haus - Baujahr 1971

Barrierefreiheit bis zur Wohnung

Elektro-Nachtspeicheröfen als Heizung

großzügige Küche mit PVC-Belag

nahezu riesiges Wohnzimmer mit Parkettboden und Ausgang zum Balkon

Schlafzimmer mit Teppichboden

Eingangsflur mit Teppichboden

Badezimmer, raumhoch gefliest, Wanne, Waschbecken, Toilette sind vorhanden

Holzfenster Iso-Verglasung

großer Balkon

Kellerabteil

Garage im Preis inbegriffen

Fußboden:

Parkett, Teppichboden, Sonstiges (s. Text)

Weitere Ausstattung:

Balkon, Keller, Fahrstuhl, Barrierefrei

Sonstiges

Für weitere Auskünfte und einen Besichtigungstermin, stehen wir Ihnen jederzeit gerne zur Verfügung.

Rufen Sie an! Telefon: 09221 8230930 oder 0170 854 3333

oder schreiben Sie uns eine Email an: edgar.jakob@jakobimmo.de

Weitere Angebote finden Sie auf unserer Homepage: www.jakobimmo.de

Besuchen Sie uns auch auf: www.facebook.com/JakobImmo

Wir beraten Sie auch gerne in unseren Büroräumen, Buchbindergasse 6, in 95326 Kulmbach.

Rufen Sie an und vereinbaren Sie einen Termin!

Lage

Die große Kreisstadt Kulmbach mit Ihren derzeit ca. 27.000 Einwohnern, liegt idyllisch im Tal des Weißen Mains an den Bundesstraßen 85 und 289. Über den Bahnhof Kulmbach hat man Verbindung zu den Städten Hof, Bamberg, Coburg und Bayreuth und natürlich darüber hinaus.

Die Autobahn A 70 (mit Zubringer zur BAB 9) erreicht man nach ca. 8 km.

Die Stadt hat sich in den letzten Jahren zum Universitätsstandort entwickelt, die Uni Bayreuth hat hier die 7. Fakultät (Lebenswissenschaften) eingerichtet. Innerhalb von 3 Jahren hat sich die Zahl der Studenten bereits auf mehr als 400 entwickelt und es ist ein Ausbau auf mehr als 1.000 geplant.

Supermärkte und Discounter, Bäcker und Metzger, Banken, Gaststätten und alles was Sie sonst noch zum Leben benötigen, sind fast schon alle in fußläufiger Entfernung zur Wohnung gelegen. Auch Schulen und ein Kindergarten sind nur wenige Gehminuten entfernt.

Ist Ihnen der Weg zu Fuß in die Innenstadt zu weit? Die Stadtbushaltestelle befindet sich direkt vor dem Haus.

Courtage

3,57 % einschließlich ges. MwSt. vom Käufer zu zahlen.

Exposé - Energieausweis

Energieausweistyp	Bedarfsausweis
Erstellungsdatum	ab 1. Mai 2014
Endenergiebedarf	129,80 kWh/(m ² a)

Exposé - Galerie



Wohnen

Exposé - Galerie



Flur



Flur



Wohnen

Exposé - Galerie



Schlafen



Schlafen

Exposé - Galerie



Balkon



Balkon

Exposé - Anhänge

1. Energieausweis

ENERGIEAUSWEIS für Wohngebäude

gemäß den §§16 ff. der Energieeinsparverordnung (EnEV) vom 18.11.2013

Gültig bis: 28.02.2029

Registriernummer² BY-2019-002562854
(oder: "Registriernummer wurde beantragt am...")

1

Gebäude		
Gebäudetyp	Mehrfamilienhaus	
Adresse	Gabelsberger Straße 16, 95326 Kulmbach	
Gebäudeteil		
Baujahr Gebäude ³	1971	
Baujahr Wärmeerzeuger ^{3,4}	1971	
Anzahl Wohnungen	75	
Gebäudenutzfläche (An)	6120 m ²	<input type="checkbox"/> nach §19 EnEV aus Wohnfläche ermittelt
Wesentliche Energieträger für Heizung und Warmwasser ³	Strom-Mix	
Erneuerbare Energien	Art:	Verwendung:
Art der Lüftung/Kühlung ³	<input checked="" type="checkbox"/> Fensterlüftung <input type="checkbox"/> Lüftungsanlage mit Wärmerückgewinnung <input type="checkbox"/> Anlage zur <input type="checkbox"/> Schachtlüftung <input type="checkbox"/> Lüftungsanlage ohne Wärmerückgewinnung Kühlung	
Anlass der Ausstellung des Energieausweises	<input type="checkbox"/> Neubau <input type="checkbox"/> Modernisierung <input type="checkbox"/> Sonstiges <input checked="" type="checkbox"/> Vermietung/Verkauf (Änderung/Erweiterung) (freiwillig)	



Hinweise zu den Angaben über die energetische Qualität des Gebäudes

Die energetische Qualität eines Gebäudes kann durch die Berechnung des **Energiebedarfs** unter Annahme von standardisierten Randbedingungen oder durch die Auswertung des **Energieverbrauchs** ermittelt werden. Als Bezugsfläche dient die energetische Gebäudenutzfläche nach der EnEV, die sich in der Regel von den allgemeinen Wohnflächenangaben unterscheidet. Die angegebenen Vergleichswerte sollen überschlägige Vergleiche ermöglichen (**Erläuterungen – siehe Seite 5**). Teil des Energieausweises sind die Modernisierungsempfehlungen (Seite 4).

Der Energieausweis wurde auf der Grundlage von Berechnungen des Energiebedarfs erstellt (Energiebedarfsausweis). Die Ergebnisse sind auf **Seite 2** dargestellt. Zusätzliche Informationen zum Verbrauch sind freiwillig.

Der Energieausweis wurde auf der Grundlage von Auswertungen des Energieverbrauchs erstellt (Energieverbrauchsausweis). Die Ergebnisse sind auf **Seite 3** dargestellt.

Datenerhebung Bedarf/Verbrauch durch Eigentümer Aussteller

Dem Energieausweis sind zusätzliche Informationen zur energetischen Qualität beigefügt (freiwillige Angabe).

Hinweise zur Verwendung des Energieausweises

Der Energieausweis dient lediglich der Information. Die Angaben im Energieausweis beziehen sich auf das gesamte Wohngebäude oder den oben bezeichneten Gebäudeteil. Der Energieausweis ist lediglich dafür gedacht, einen überschlägigen Vergleich von Gebäuden zu ermöglichen.

Aussteller

Dipl.-Ing. Univ. Gitta Kestel . Architektin ByAK
Mitglied der Energieagentur Oberfranken e.V.
Obere Stadt 7
95326 Kulmbach

28.02.2019
Ausstellungsdatum

172 022

Unterschrift des Ausstellers

¹ Datum der angewendeten EnEV, gegebenenfalls angewendeten Änderungsverordnung zur EnEV

² Bei nicht rechtzeitiger Zuteilung der Registriernummer (§ 17 Absatz 4 Satz 4 und 5 EnEV) ist das Datum der Antragstellung einzutragen; die Registriernummer ist nach deren Eingang nachträglich einzusetzen.

³ Mehrfachangaben möglich

⁴ bei Wärmenetzen Baujahr der Übergabestation

ENERGIEAUSWEIS für Wohngebäude

gemäß den §§16 ff. der Energieeinsparverordnung (EnEV) vom 18.11.2013

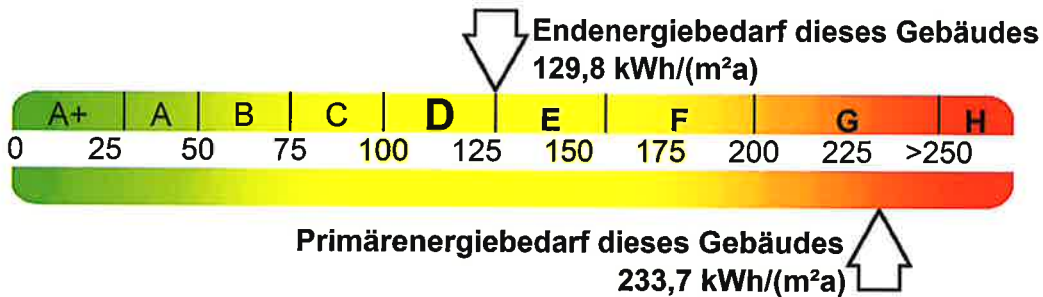
Berechneter Energiebedarf des Gebäudes

Registriernummer² BY-2019-002562854
(oder: "Registriernummer wurde beantragt am...")

2

Energiebedarf

CO₂-Emissionen³ 73,4 kg/(m²a)



Anforderungen gemäß EnEV⁴

Primärenergiebedarf

Ist-Wert kWh/(m²a) Anforderungswert kWh/(m²a)

Energetische Qualität der Gebäudehülle Ht'

Ist-Wert W/(m²K) Anforderungswert W/(m²K)

Sommerlicher Wärmeschutz (bei Neubau)

eingehalten

Für Energiebedarfsberechnungen verwendetes Verfahren

Verfahren nach DIN V 4108-6 und DIN V 4701-10

Verfahren nach DIN V 18599

Regelung nach §3 Absatz 5 EnEV

Vereinfachungen nach §9 Absatz 2 EnEV

Endenergiebedarf dieses Gebäudes

129,8 kWh/(m²a)

[Pflichtangabe in Immobilienanzeigen]

Angaben zum EEWärmeG⁵

Nutzung erneuerbarer Energien zur Deckung des Wärme- und Kältebedarfs auf Grund des Erneuerbare-Energien-Wärmegesetzes (EEWärmeG)

Art:	Deckungsanteil:	%
		%
		%

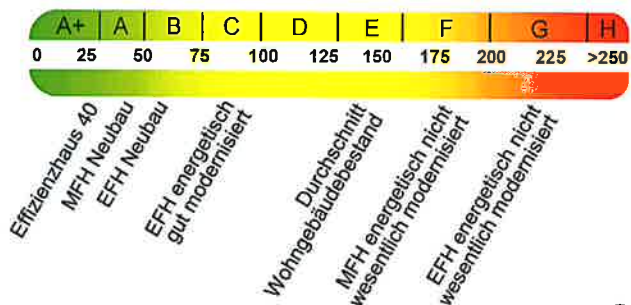
Ersatzmaßnahmen⁶

Die Anforderungen des EEWärmeG werden durch die Ersatzmaßnahme nach §7 Absatz 1 Nummer 2 EEWärmeG erfüllt.

- Die nach §7 Absatz 1 Nummer 2 EEWärmeG verschärften Anforderungswerte der EnEV sind eingehalten.
- Die in Verbindung mit §8 EEWärmeG um verschärften Anforderungswerte der EnEV sind eingehalten.

Verschärfter Anforderungswert Primärenergiebedarf:	kWh/(m ² a)
Verschärfter Anforderungswert für die energetische Qualität der Gebäudehülle Ht':	W/(m ² K)

Vergleichswerte Endenergie



7

Erläuterungen zum Berechnungsverfahren

Die Energieeinsparverordnung lässt für die Berechnung des Energiebedarfs unterschiedliche Verfahren zu, die im Einzelfall zu unterschiedlichen Ergebnissen führen können. Insbesondere wegen standardisierter Randbedingungen erlauben die angegebenen Werte keine Rückschlüsse auf den tatsächlichen Energieverbrauch. Die ausgewiesenen Bedarfswerte der Skala sind spezifische Werte nach der EnEV pro Quadratmeter Gebäudenutzfläche (AN), die im Allgemeinen größer ist als die Wohnfläche des Gebäudes.

¹ siehe Fußnote 1 auf Seite 1 des Energieausweises

² siehe Fußnote 2 auf Seite 1 des Energieausweises

³ freiwillige Angabe

⁴ nur bei Neubau sowie bei Modernisierung im Fall des §16 Absatz 1 Satz 3 EnEV

⁵ nur bei Neubau

⁶ nur bei Neubau im Fall der Anwendung von §7 Absatz 1 Nummer 2 EEWärmeG

⁷ EFH: Einfamilienhaus, MFH: Mehrfamilienhaus

ENERGIEAUSWEIS für Wohngebäude

gemäß den §§16 ff. der Energieeinsparverordnung (EnEV) vom 18.11.2013

Registriernummer² BY-2019-002562854

Erfasster Energieverbrauch des Gebäudes (oder: "Registriernummer wurde beantragt am...")

3

Energieverbrauch



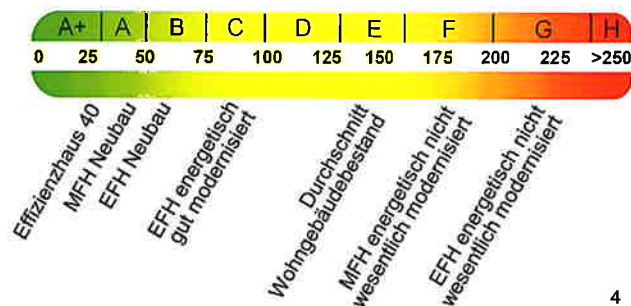
Endenergieverbrauch dieses Gebäudes

[Pflichtangabe in Immobilienanzeigen]

Verbrauchserfassung - Heizung und Warmwasser

Zeitraum		Energieträger ³	Primär-energie-faktor	Energieverbrauch [kWh]	Anteil Warmwasser [kWh]	Anteil Heizung [kWh]	Klima-faktor
von	bis						

Vergleichswerte Endenergie



Die modellhaft ermittelten Vergleichswerte beziehen sich auf Gebäude, in denen die Wärme für Heizung und Warmwasser durch Heizkessel im Gebäude bereitgestellt wird.

Soll ein Energieverbrauch eines mit Fern- oder Nahwärme beheizten Gebäudes verglichen werden, ist zu beachten, dass hier normalerweise ein um 15 bis 30% geringerer Energieverbrauch als bei vergleichbaren Gebäuden mit Kesselheizung zu erwarten ist.

4

Erläuterungen zum Verfahren

Das Verfahren zur Ermittlung des Energieverbrauchs ist durch die Energieeinsparverordnung vorgegeben. Die Werte der Skala sind spezifische Werte pro Quadratmeter Gebäudenutzfläche (AN) nach der Energieeinsparverordnung, die im Allgemeinen größer ist als die Wohnfläche des Gebäudes. Der tatsächliche Energieverbrauch einer Wohnung oder eines Gebäudes weicht insbesondere wegen des Witterungseinflusses und sich ändernden Nutzerverhaltens vom angegebenen Energieverbrauch ab.

¹ siehe Fußnote 1 auf Seite 1 des Energieausweises

² siehe Fußnote 2 auf Seite 1 des Energieausweises

³ gegebenenfalls auch Leerstandszuschläge, Warmwasser- oder Kühlpauschale in kWh

⁴ EFH: Einfamilienhaus, MFH: Mehrfamilienhaus

ENERGIEAUSWEIS für Wohngebäude

gemäß den §§16 ff. der Energieeinsparverordnung (EnEV) vom 18.11.2013

Empfehlungen des Ausstellers

Registriernummer² BY-2019-002562854

(oder: "Registriernummer wurde beantragt am...")

4

Empfehlungen zur kostengünstigen Modernisierung

Maßnahmen zur kostengünstigen Verbesserung der Energieeffizienz sind möglich nicht möglich

Empfohlene Modernisierungsmaßnahmen

Nr.	Bau- oder Anlagenteile	Maßnahmenbeschreibung in einzelnen Schritten	empfohlen		(freiwillige Angaben)	
			in Zusammenhang mit größerer Modernisierung	als Einzelmaßnahme	geschätzte Amortisationszeit	geschätzte Kosten pro eingesparte Kilowattstunde Endenergie
			<input type="checkbox"/>	<input type="checkbox"/>		
			<input type="checkbox"/>	<input type="checkbox"/>		
			<input type="checkbox"/>	<input type="checkbox"/>		
			<input type="checkbox"/>	<input type="checkbox"/>		
			<input type="checkbox"/>	<input type="checkbox"/>		
			<input type="checkbox"/>	<input type="checkbox"/>		
			<input type="checkbox"/>	<input type="checkbox"/>		
			<input type="checkbox"/>	<input type="checkbox"/>		
			<input type="checkbox"/>	<input type="checkbox"/>		
			<input type="checkbox"/>	<input type="checkbox"/>		

weitere Empfehlungen auf gesondertem Blatt

Hinweis: Modernisierungsempfehlungen für das Gebäude dienen lediglich der Information. Sie sind nur kurz gefasste Hinweise und kein Ersatz für eine Energieberatung.

Genauere Angaben zu den Empfehlungen sind erhältlich bei/unter:

Ergänzende Erläuterungen zu den Angaben im Energieausweis (Angaben freiwillig)

¹ siehe Fußnote 1 auf Seite 1 des Energieausweises

² siehe Fußnote 2 auf Seite 1 des Energieausweises

ENERGIEAUSWEIS für Wohngebäude

gemäß den §§16 ff. der Energieeinsparverordnung (EnEV) vom 18.11.2013

Erläuterungen

5

Angabe Gebäudeteil – Seite 1

Bei Wohngebäuden, die zu einem nicht unerheblichen Anteil zu anderen als Wohnzwecken genutzt werden, ist die Ausstellung des Energieausweises gemäß dem Muster nach Anlage 6 auf den Gebäudeteil zu beschränken, der getrennt als Wohngebäude zu behandeln ist (siehe im Einzelnen § 22 EnEV). Dies wird im Energieausweis durch die Angabe „Gebäudeteil“ deutlich gemacht.

Erneuerbare Energien – Seite 1

Hier wird darüber informiert, wofür und in welcher Art erneuerbare Energien genutzt werden. Bei Neubauten enthält Seite 2 (Angaben zum EEWärmeG) dazu weitere Angaben.

Energiebedarf – Seite 2

Der Energiebedarf wird hier durch den Jahres-Primärenergiebedarf und den Endenergiebedarf dargestellt. Diese Angaben werden rechnerisch ermittelt. Die angegebenen Werte werden auf der Grundlage der Bauunterlagen bzw. gebäudebezogener Daten und unter Annahme von standardisierten Randbedingungen (z. B. standardisierte Klimadaten, definiertes Nutzerverhalten, standardisierte Innentemperatur und innere Wärmegewinne usw.) berechnet. So lässt sich die energetische Qualität des Gebäudes unabhängig vom Nutzerverhalten und von der Wetterlage beurteilen. Insbesondere wegen der standardisierten Randbedingungen erlauben die angegebenen Werte keine Rückschlüsse auf den tatsächlichen Energieverbrauch.

Primärenergiebedarf – Seite 2

Der Primärenergiebedarf bildet die Energieeffizienz des Gebäudes ab. Er berücksichtigt neben der Endenergie auch die so genannte „Vorkette“ (Erkundung, Gewinnung, Verteilung, Umwandlung) der jeweils eingesetzten Energieträger (z. B. Heizöl, Gas, Strom, erneuerbare Energien etc.). Ein kleiner Wert signalisiert einen geringen Bedarf und damit eine hohe Energieeffizienz sowie eine die Ressourcen und die Umwelt schonende Energienutzung. Zusätzlich können die mit dem Energiebedarf verbundenen CO₂-Emissionen des Gebäudes freiwillig angegeben werden.

Energetische Qualität der Gebäudehülle – Seite 2

Angegeben ist der spezifische, auf die wärmeübertragende Umfassungsfläche bezogene Transmissionswärmeverlust (Formelzeichen in der EnEV: HT¹). Er beschreibt die durchschnittliche energetische Qualität aller wärmeübertragenden Umfassungsflächen (Außenwände, Decken, Fenster etc.) eines Gebäudes. Ein kleiner Wert signalisiert einen guten baulichen Wärmeschutz. Außerdem stellt die EnEV Anforderungen an den sommerlichen Wärmeschutz (Schutz vor Überhitzung) eines Gebäudes.

Endenergiebedarf – Seite 2

Der Endenergiebedarf gibt die nach technischen Regeln berechnete, jährlich benötigte Energiemenge für Heizung, Lüftung und Warmwasserbereitung an. Er wird unter Standardklima und Standardnutzungsbedingungen errechnet und ist ein Indikator für die Energieeffizienz eines Gebäudes und seiner Anlagentechnik. Der Endenergiebedarf ist die Energiemenge, die dem Gebäude unter der Annahme von standardisierten Bedingungen und unter Berücksichtigung der Energieverluste zugeführt werden muss, damit die standardisierte Innentemperatur, der Warmwasserbedarf und die notwendige Lüftung sichergestellt werden können. Ein kleiner Wert signalisiert einen geringen Bedarf und damit eine hohe Energieeffizienz.

Angaben zum EEWärmeG – Seite 2

Nach dem EEWärmeG müssen Neubauten in bestimmtem Umfang erneuerbare Energien zur Deckung des Wärme- und Kältebedarfs nutzen. In dem Feld „Angaben zum EEWärmeG“ sind die Art der eingesetzten erneuerbaren Energien und der prozentuale Anteil der Pflichterfüllung abzulesen. Das Feld „Ersatzmaßnahmen“ wird ausgefüllt, wenn die Anforderungen des EEWärmeG teilweise oder vollständig durch Maßnahmen zur Einsparung von Energie erfüllt werden. Die Angaben dienen gegenüber der zuständigen Behörde als Nachweis des Umfangs der Pflichterfüllung durch die Ersatzmaßnahme und der Einhaltung der für das Gebäude geltenden verschärften Anforderungswerte der EnEV.

Endenergieverbrauch – Seite 3

Der Endenergieverbrauch wird für das Gebäude auf der Basis der Abrechnungen von Heiz- und Warmwasserkosten nach der Heizkostenverordnung oder auf Grund anderer geeigneter Verbrauchsdaten ermittelt. Dabei werden die Energieverbrauchsdaten des gesamten Gebäudes und nicht der einzelnen Wohneinheiten zugrunde gelegt. Der erfasste Energieverbrauch für die Heizung wird anhand der konkreten örtlichen Wetterdaten und mithilfe von Klimafaktoren auf einen deutschlandweiten Mittelwert umgerechnet. So führt beispielsweise ein hoher Verbrauch in einem einzelnen harten Winter nicht zu einer schlechteren Beurteilung des Gebäudes. Der Endenergieverbrauch gibt Hinweise auf die energetische Qualität des Gebäudes und seiner Heizungsanlage. Ein kleiner Wert signalisiert einen geringen Verbrauch. Ein Rückschluss auf den künftig zu erwartenden Verbrauch ist jedoch nicht möglich; insbesondere können die Verbrauchsdaten einzelner Wohneinheiten stark differieren, weil sie von der Lage der Wohneinheiten im Gebäude, von der jeweiligen Nutzung und dem individuellen Verhalten der Bewohner abhängen. Im Fall längerer Leerstände wird hierfür ein pauschaler Zuschlag rechnerisch bestimmt und in die Verbrauchserfassung einbezogen. Im Interesse der Vergleichbarkeit wird bei dezentralen, in der Regel elektrisch betriebenen Warmwasseranlagen der typische Verbrauch über eine Pauschale berücksichtigt. Gleiches gilt für den Verbrauch von eventuell vorhandenen Anlagen zur Raumkühlung. Ob und inwieweit die genannten Pauschalen in die Erfassung eingegangen sind, ist der Tabelle „Verbrauchserfassung“ zu entnehmen.

Primärenergieverbrauch – Seite 3

Der Primärenergieverbrauch geht aus dem für das Gebäude ermittelten Endenergieverbrauch hervor. Wie der Primärenergiebedarf wird er mithilfe von Umrechnungsfaktoren ermittelt, die die Vorkette der jeweils eingesetzten Energieträger berücksichtigen.

Pflichtangaben für Immobilienanzeigen – Seite 2 und 3

Nach der EnEV besteht die Pflicht, in Immobilienanzeigen die in §16a Absatz 1 genannten Angaben zu machen. Die dafür erforderlichen Angaben sind dem Energieausweis zu entnehmen, je nach Ausweisart der Seite 2 oder 3.

Vergleichswerte – Seite 2 und 3

Die Vergleichswerte auf Endenergieebene sind modellhaft ermittelte Werte und sollen lediglich Anhaltspunkte für grobe Vergleiche der Werte dieses Gebäudes mit den Vergleichswerten anderer Gebäude sein. Es sind Bereiche angegeben, innerhalb derer ungefähr die Werte für die einzelnen Vergleichskategorien liegen.

¹ siehe Fußnote 1 auf Seite 1 des Energieausweises