

## Dachgeschosswohnung in Bremerhaven

### BRUNE IMMOBILIEN - Bremerhaven- Lehe: Dachterrasse & Ausblick - ATEMBERAUBEND



Objekt-Nr. 224 053

### Dachgeschosswohnung

Verkauf: **157.000 €**

Ansprechpartner:  
Tobias Donner  
Telefon: 0471 9812781

27580 Bremerhaven  
Bremerhaven

Baujahr	1974	Zustand	renovierungsbedürftig
Zimmer	3,00	Badezimmer	1
Wohnfläche	95,00 m <sup>2</sup>	Etage	Höher als 5. OG
Energieträger	Gas	Heizung	Zentralheizung
Übernahme	nach Absprache		



# Exposé - Beschreibung

## Objektbeschreibung

- Objektart: Eigentumswohnung

-

- Baujahr: ca. 1974

-

- Wohneinheiten: 40

-

- Wohn-/Nutzfläche: ca. 95 m<sup>2</sup> zzgl. Dachterrasse (über 40 m<sup>2</sup>)

-

- Zimmer: 3 Zimmer, Küche, Bad, Gäste-WC, Flur

-

- Etage: 6. Obergeschoss (Oberste Etage!)

-

- Geschosse: 7 (Erdgeschoss + 6 Obergeschosse)

-

- Einbauküche: nein

-

- Bad: Wannenbad mit Duschvorrichtung, Waschmaschinenanschluss und Fenster

-

- Gäste-WC: innenliegend mit Dusche und Abluft

-

- Balkon: Sonne von morgens bis abends! Sonnenaufgang auf der Loggia in Ost-Ausrichtung (Zugang von der Küche und vom Zimmer) bis zum Sonnenuntergang auf der Dachterrasse.

-

- Terrasse: sehr große Dachterrasse in Süd- und Westausrichtung mit herrlichem Ausblick über die Dächer bis zum Hafbereich, mit 2 Sonnenmarkisen (1x manuell und 1x elektrisch betrieben), Zugang vom Wohnzimmer und vom Flur

-

- Fenster: Holz- und Kunststofffenster, teilweise mit Außenrollläden

-

- Türen: Holztüren in Stahlzargen, teilweise mit Glasausschnitt

- 
- Fußböden: keine Beläge
- 
- Heizung: Gaszentralheizung (Baujahr 2015)
- 
- Zustand: sanierungsbedürftig
- 
- Keller: 1 Kellerraum vorhanden
- 
- Gemeinschaftseinrichtungen: Fahrradkeller, Trockenkeller
- 
- Garage: nein
- 
- Kfz-Stellplatz: im öffentlichen Verkehrsraum vorhanden
- 
- Energieausweis: siehe Anlage
- 
- Erbbauvertrag: nein
- 
- Übergabe: nach Vereinbarung (ab sofort verfügbar)

## Ausstattung

### Weitere Ausstattung:

Balkon, Terrasse, Fahrstuhl

## Sonstiges

Sofern Sie die Übersendung eines detaillierten Exposés wünschen, weisen wir darauf hin, dass wir Ihnen auf unserer Homepage unter [www.brune-immobilien.de](http://www.brune-immobilien.de) den kostenlosen Service des Exposé-Sofortabrufes anbieten. Damit bieten wir Ihnen die schnellste Möglichkeit, um die Offerte zu erhalten.

## Lage

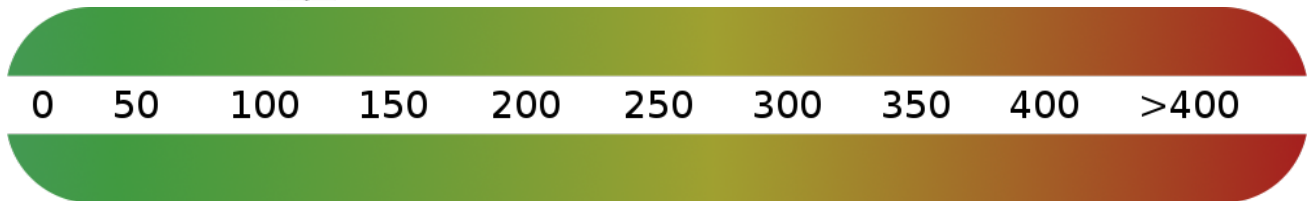
Bremerhaven-Lehe - in zentraler Wohnlage mit guter Infrastruktur nahezu mittig zwischen den Geschäftsstraßen Hafenstraße und Lange Straße, sodass Sie in wenigen Gehminuten Einkaufsmöglichkeiten, Ärzte, Apotheken, Restaurants und vieles mehr erreichen können. Einige Behörden (Amtsgericht & Arbeitsgericht) und Schulen (Marktschule und Schule am Leher Markt) finden Sie in Sichtweite. Außerdem haben Sie hier dank der guten Anbindung an das Verkehrsliniennetz von BremerhavenBus die Möglichkeit, schnell in die Innenstadt, zum Deich usw. zu gelangen.

## **Courtage**

zzgl. 3,57 % Käuferprovision (inkl. MwSt.)

# Exposé - Energieausweis

Energieausweistyp	Verbrauchsausweis
Erstellungsdatum	bis 30. April 2014
Energieverbrauchskennwert	118,23 kWh/(m <sup>2</sup> a)
Warmwasser enthalten	Ja



## Exposé - Galerie



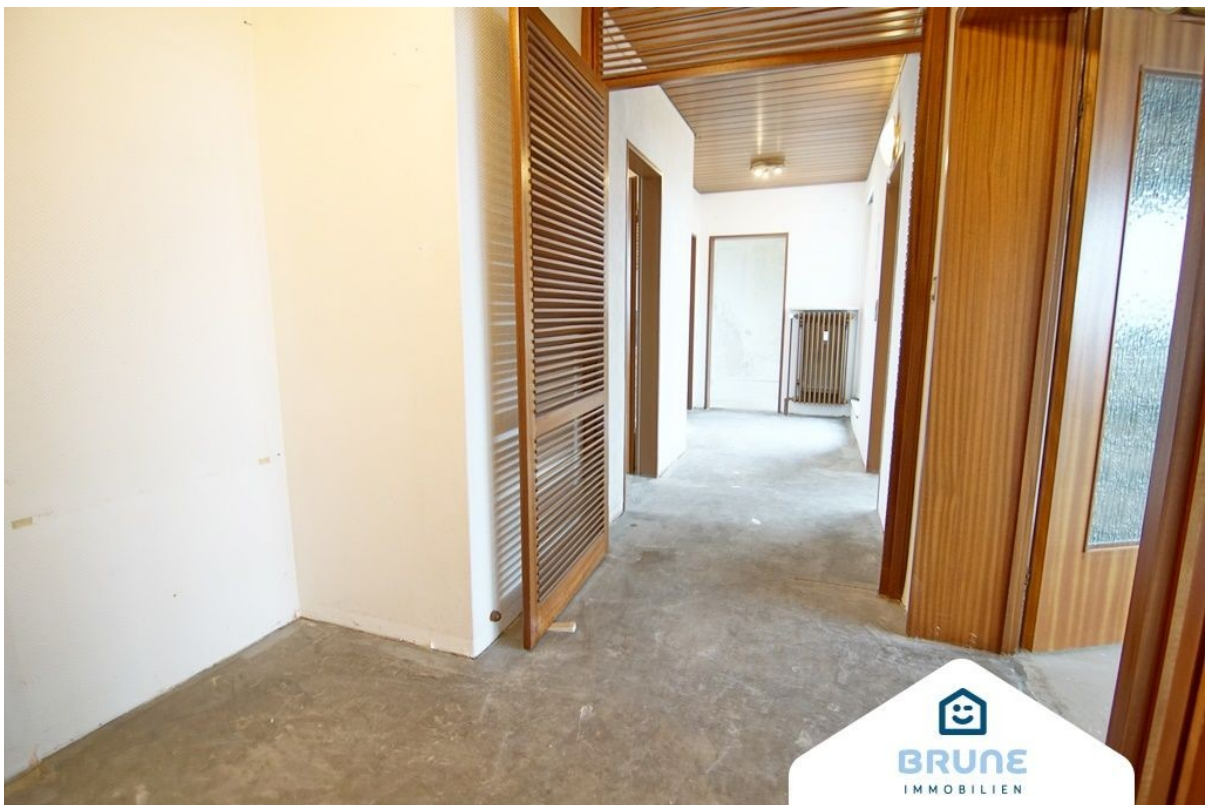
Wohnzimmer



# Exposé - Galerie



Wohnzimmer



Diele

# Exposé - Galerie



Küche



Balkon

# Exposé - Galerie



Balkonausblick



Balkonausblick



# Exposé - Galerie



Bad



Gäste-WC

# Exposé - Galerie



Zimmer



Zimmer - Wintergarten

# Exposé - Galerie



Dachterrasse



Dachterrasse

# Exposé - Galerie



Ausblick



Ausblick

# Exposé - Galerie



Ausblick - Archivbild



Terrassenverlängerung

# Exposé - Galerie



Treppenhaus



Fahrradstuhlanlage

# Exposé - Galerie



Aussenansicht



Aussenansicht

# Exposé - Galerie



Aussenansicht



Aussenansicht - Archivbild



# Exposé - Galerie

## Exposé SOFORT abrufen

Jedes verfügbare Exposé kann auf unserer Homepage  
[www.brune-immobilien.de](http://www.brune-immobilien.de)  
kostenlos angefordert werden.

EGAL zu welcher Tages- oder Nachtzeit!

Besuchen Sie unsere stets aktuelle Internetseite,  
blättern Sie im übersichtlichen Immobilienkatalog  
und fordern Sie das gewünschte Exposé an –  
die Email wird automatisch an Sie verschickt.

Wir freuen uns auf Ihre Anfrage!



Exposé-Sofortabruf

# Exposé - Anhänge

## 1. Energieausweis

# ENERGIEAUSWEIS

für Wohngebäude

gemäß den §§ 16 ff. Energieeinsparverordnung (EnEV) vom<sup>1)</sup> 18.11.2013

Gültig bis: 22.01.2028

<sup>2)</sup>  
Registriernummer: HB-2018-0016

1

## Gebäude

Gebäudetyp	Sonstiges Wohngebäude		
Adresse	27580 Bremerhaven		
Gebäudeteil			
Baujahr Gebäude <sup>3)</sup>	1974		
Baujahr Wärmeerzeuger <sup>3) 4)</sup>	2015		
Anzahl Wohnungen	39		
Gebäudenutzfläche (A <sub>N</sub> )	4213,44	<input checked="" type="checkbox"/> nach § 19 EnEV aus der Wohnfläche ermittelt	
Wesentliche Energieträger Heizung und Warmwasser <sup>3)</sup>	Stadtgas in kWh		
Erneuerbare Energien	Art: Verwendung:		
Art der Lüftung/Kühlung	<input checked="" type="checkbox"/> Fensterlüftung <input type="checkbox"/> Schachtlüftung	<input type="checkbox"/> Lüftungsanlage mit Wärmerückgewinnung <input type="checkbox"/> Lüftungsanlage ohne Wärmerückgewinnung	<input type="checkbox"/> Anlage zur Kühlung
Anlass der Ausstellung des Energieausweises	<input type="checkbox"/> Neubau <input checked="" type="checkbox"/> Vermietung / Verkauf	<input type="checkbox"/> Modernisierung (Änderung / Erweiterung)	<input type="checkbox"/> Sonstiges (freiwillig)

## Hinweise zu den Angaben über die energetische Qualität des Gebäudes

Die energetische Qualität eines Gebäudes kann durch die Berechnung des **Energiebedarfs** unter Annahme von standardisierten Randbedingungen oder durch die Auswertung des **Energieverbrauchs** ermittelt werden. Als Bezugsfläche dient die energetische Gebäudenutzfläche nach der EnEV, die sich in der Regel von den allgemeinen Wohnflächenangaben unterscheidet. Die angegebenen Vergleichswerte sollen überschlägige Vergleiche ermöglichen (**Erläuterungen - siehe Seite 5**). Teil des Energieausweises sind die Modernisierungsempfehlungen (Seite 4).

- Der Energieausweis wurde auf der Grundlage von Berechnungen des **Energiebedarfs** erstellt (Energiebedarfsausweis). Die Ergebnisse sind auf **Seite 2** dargestellt. Zusätzliche Informationen zum Verbrauch sind freiwillig.
- Der Energieausweis wurde auf der Grundlage von Auswertungen des **Energieverbrauchs** erstellt (Energieverbrauchsausweis). Die Ergebnisse sind auf **Seite 3** dargestellt.

Datenerhebung Bedarf/Verbrauch durch  Eigentümer  Aussteller

- Dem Energieausweis sind zusätzliche Informationen zur energetischen Qualität beigelegt (freiwillige Angabe).

## Hinweise zur Verwendung des Energieausweises

Der Energieausweis dient lediglich der Information. Die Angaben im Energieausweis beziehen sich auf das gesamte Wohngebäude oder den oben bezeichneten Gebäudeteil. Der Energieausweis ist lediglich dafür gedacht, einen überschlägigen Vergleich von Gebäuden zu ermöglichen.

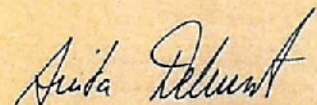
Aussteller

**delta-t Hildebrand + Schoenfeldt OHG**  
Architektin Anita Dehnert

Dorotheastr. 2  
27576 Bremerhaven

22.01.2018

Datum



Unterschrift des Ausstellers

1) Datum der angewendeten EnEV, gegebenenfalls angewendeten Änderungsverordnung zur EnEV

2) Bei nicht rechtzeitiger Zuteilung der Registernummer (§ 17 Absatz 4 Satz 4 und 5 EnEV) ist das Datum der Antragstellung einzutragen; die Registernummer ist nach deren Eingang nachträglich einzusetzen.

3) Mehrfachangaben möglich

4) bei Wärmenetzen Baujahr der Übergabestation

# ENERGIEAUSWEIS

für Wohngebäude

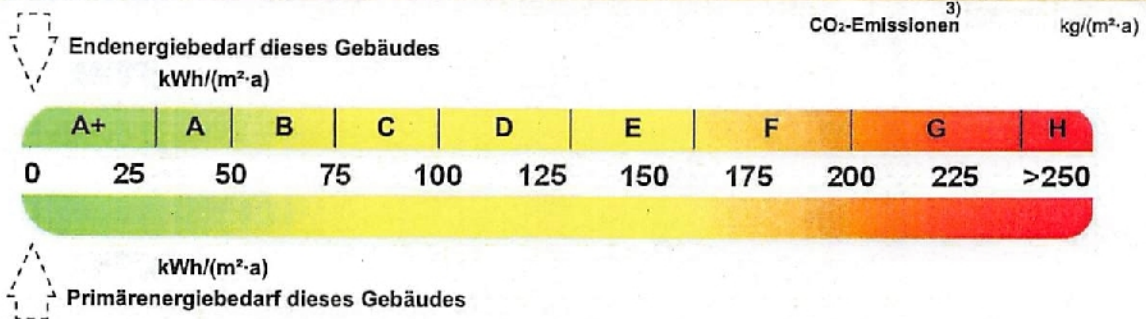
gemäß den §§ 16 ff. Energieeinsparverordnung (EnEV) vom 18.11.2013<sup>1)</sup>

## Berechneter Energiebedarf des Gebäudes

Registriernummer: HB-2018-0016

2

## Energiebedarf



### Anforderungen gemäß EnEV<sup>4)</sup>

#### Primärenergiebedarf

Ist-Wert  $\text{kWh}/(\text{m}^2\cdot\text{a})$  Anforderungswert  $\text{kWh}/(\text{m}^2\cdot\text{a})$

Energetische Qualität der Gebäudehülle  $H_i'$

Ist-Wert  $\text{W}/(\text{m}^2\cdot\text{K})$  Anforderungswert  $\text{W}/(\text{m}^2\cdot\text{K})$

Sommerlicher Wärmeschutz (bei Neubau)  eingehalten

### Für Energiebedarfsberechnungen verwendetes Verfahren

Verfahren nach DIN V 4108-6 und DIN V 4701-10

Verfahren nach DIN V 18599

Regelung nach § 3 Absatz 5 EnEV

Vereinfachungen nach § 9 Abs. 2 EnEV

## Endenergiebedarf dieses Gebäudes

[Pflichtangabe in Immobilienanzeigen]

$\text{kWh}/(\text{m}^2\cdot\text{a})$

## Angaben zum EEWärmeG<sup>5)</sup>

Nutzung erneuerbarer Energien zur Deckung des Wärme- und Kältebedarfs auf Grund des Erneuerbare-Energien-Wärmegesetzes (EEWärmeG)

Art:	Deckungsanteil:	%
		%
		%

## Ersatzmaßnahmen<sup>6)</sup>

Die Anforderungen des EEWärmeG werden durch die Ersatzmaßnahme nach § 7 Absatz 1 Nummer 2 EEWärmeG erfüllt.

Die nach § 7 Absatz 1 Nummer 2 EEWärmeG verschärften Anforderungswerte der EnEV sind eingehalten.

Die in Verbindung mit § 8 EEWärmeG um verschärften Anforderungswerte der EnEV sind eingehalten.

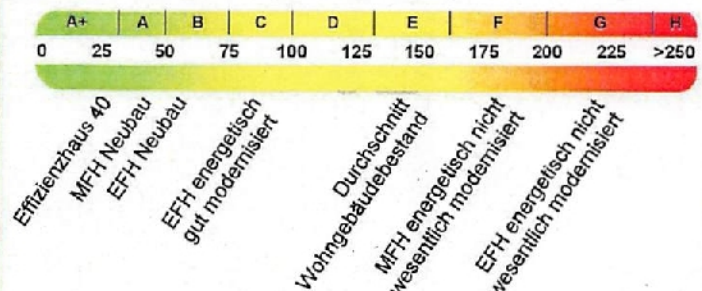
Verschärfter Anforderungswert

Primärenergiebedarf  $\text{kWh}/(\text{m}^2\cdot\text{a})$ .

Verschärfter Anforderungswert

für die energetische Qualität der Gebäudehülle  $H_i'$ :  $\text{W}/(\text{m}^2\cdot\text{K})$ .

## Vergleichswerte Endenergie



7)

## Erläuterungen zum Berechnungsverfahren

Die Energieeinsparverordnung lässt für die Berechnung des Energiebedarfs unterschiedliche Verfahren zu, die im Einzelfall zu unterschiedlichen Ergebnissen führen können. Insbesondere wegen standardisierter Randbedingungen erlauben die angegebenen Werte keine Rückschlüsse auf den tatsächlichen Energieverbrauch. Die ausgewiesenen Bedarfswerte der Skala sind spezifische Werte nach der EnEV pro Quadratmeter Gebäudenutzfläche  $A_n$ , die im Allgemeinen größer ist als die Wohnfläche des Gebäudes.

1) siehe Fußnote 1 auf Seite 1 des Energieausweises

2) siehe Fußnote 2 auf Seite 1 des Energieausweises

3) freiwillige Angabe

4) nur bei Neubau sowie bei Modernisierung im Fall des § 16 Absatz 1 Satz 3 EnEV

5) nur bei Neubau

6) nur bei Neubau im Fall der Anwendung nach § 7 Absatz 1 Nummer 2 EEWärmeG

7) EFH: Einfamilienhäuser, MFH: Mehrfamilienhäuser

# ENERGIEAUSWEIS

für Wohngebäude

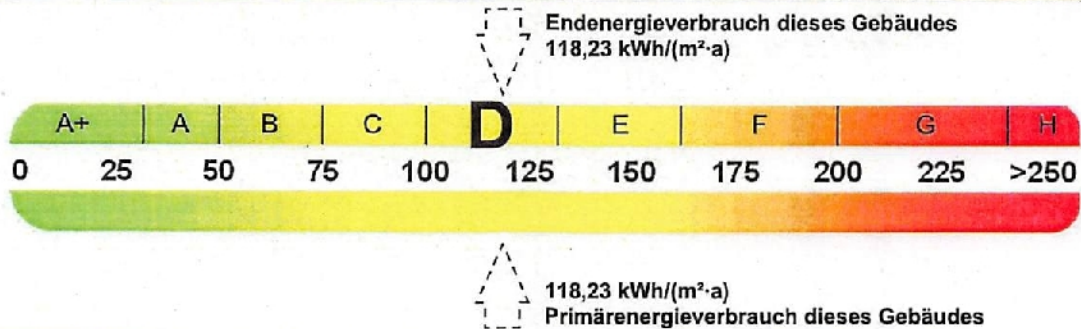
gemäß den §§ 16 ff. Energieeinsparverordnung (EnEV) vom<sup>1)</sup> 18.11.2013

Erfasster Energieverbrauch des Gebäudes

Registriernummer: HB-2018-0016

3

## Energieverbrauch



Endenergieverbrauch dieses Gebäudes

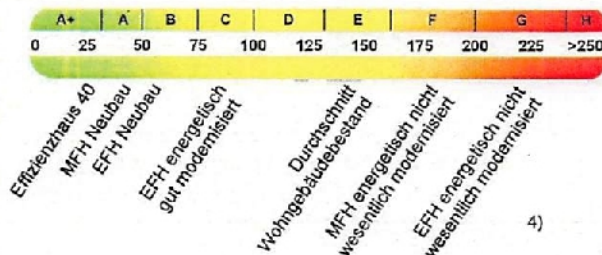
[Pflichtangabe für Immobilienanzeigen]

118,23 kWh/(m<sup>2</sup>·a)

## Verbrauchserfassung - Heizung und Warmwasser

Zeitraum		Energieträger <sup>3)</sup>	Primär- energie- faktor	Energieverbrauch [kWh] (inkl. Leerstandszuschläge)	Anteil Warmwasser [kWh]	Anteil Heizung [kWh]	Klima faktor
von	bis						
01.01.2016	31.12.2016	Stadtgas in kWh	1	390586,00	88733,33	301852,67	1,11
01.01.2015	31.12.2015	Stadtgas in kWh	1	487520,00	106742,50	380777,50	1,12
01.01.2014	31.12.2014	Stadtgas in kWh	1	454130,00	107115,64	347014,36	1,24

## Vergleichswerte Endenergie



Die modellhaft ermittelten Vergleichswerte beziehen sich auf Gebäude, in denen die Wärme für Heizung und Warmwasser durch Heizkessel im Gebäude bereitgestellt wird.

Soll ein Energieverbrauchskennwert eines mit Fern- oder Nahwärme beheizten Gebäudes verglichen werden, ist zu beachten, dass hier normalerweise ein um 15 - 30 % geringerer Energieverbrauch als bei vergleichbaren Gebäuden mit Kesselheizung zu erwarten ist.

## Erläuterungen zum Verfahren

Das Verfahren zur Ermittlung des Energieverbrauchs ist durch die Energieeinsparverordnung vorgegeben. Die Werte der Skala sind spezifische Werte pro Quadratmeter Gebäudenutzfläche ( $A_w$ ) nach der Energieeinsparverordnung, die im Allgemeinen größer ist, als die Wohnfläche des Gebäudes. Der tatsächliche Energieverbrauch einer Wohnung oder eines Gebäudes weicht insbesondere wegen des Witterungseinflusses und sich ändernden Nutzerverhaltens vom angegebenen Energieverbrauch ab.

1) siehe Fußnote 1 auf Seite 1 des Energieausweises

2) siehe Fußnote 2 auf Seite 1 des Energieausweises

3) gegebenenfalls auch Leerstandszuschläge, Warmwasser- oder Kühlpauschale in kWh

4) EFH: Einfamilienhaus, MFH: Mehrfamilienhaus

# ENERGIEAUSWEIS

für Wohngebäude

gemäß den §§ 16 ff. Energieeinsparverordnung (EnEV) vom<sup>1)</sup> 18.11.2013

## Empfehlungen des Ausstellers

<sup>2)</sup>  
Registriernummer: HB-2018-0016

4

## Empfehlungen zur kostengünstigen Modernisierung

Maßnahmen zur kostengünstigen Verbesserung der Energieeffizienz sind

möglich  nicht möglich

Empfohlene Modernisierungsmaßnahmen

Nr.	Bau- oder Anlagenteile	Maßnahmenbeschreibung in einzelnen Schritten	empfohlen		(freiwillige Angaben)	
			in Zusammenhang mit größerer Modernisierung	als Einzelmaßnahme	geschätzte Amortisationszeit	geschätzte Kosten pro eingesparte Kilowattstunde Endenergie
1	Dach	Prüfen Sie, ob eine Dämmung des Daches die Energieeffizienz verbessert.	<input type="checkbox"/>	<input checked="" type="checkbox"/>		
			<input type="checkbox"/>	<input type="checkbox"/>		
			<input type="checkbox"/>	<input type="checkbox"/>		
			<input type="checkbox"/>	<input type="checkbox"/>		
			<input type="checkbox"/>	<input type="checkbox"/>		
			<input type="checkbox"/>	<input type="checkbox"/>		
			<input type="checkbox"/>	<input type="checkbox"/>		
			<input type="checkbox"/>	<input type="checkbox"/>		
			<input type="checkbox"/>	<input type="checkbox"/>		

weitere Empfehlungen auf gesondertem Blatt

Hinweis: Modernisierungsempfehlungen für das Gebäude dienen lediglich der Information. Sie sind nur kurz gefasste Hinweise und kein Ersatz für eine Energieberatung.

Genauere Angaben zu den Empfehlungen sind erhältlich bei/unter:

## Ergänzende Erläuterungen zu den Angaben im Energieausweis

(Angaben freiwillig)

Die Berechnung und Empfehlung erfolgt ohne Durchführung eines Vororttermins durch den Aussteller und ausschließlich aufgrund der vom Kunden zur Verfügung gestellten Angaben zum Objekt und zum Energieverbrauch. Daten zum Energiebedarf und der Gebäudesubstanz liegen dem Aussteller nicht vor und wurden nicht geprüft. Für die Feststellung von Umfang und Wirtschaftlichkeit möglicher Modernisierungsmaßnahmen empfehlen wir einen Vororttermin mit einem ortsansässigen Energieberater.

1) siehe Fußnote 1 auf Seite 1 des Energieausweises

2) siehe Fußnote 2 auf Seite 1 des Energieausweises

# ENERGIEAUSWEIS

für Wohngebäude

gemäß den §§ 16 ff. Energieeinsparverordnung (EnEV) vom<sup>1)</sup> 18.11.2013

## Erläuterungen

5

### Angabe Gebäudeteil - Seite 1

Bei Wohngebäuden, die zu einem nicht unerheblichen Anteil zu anderen als Wohnzwecken genutzt werden, ist die Ausstellung des Energieausweises gemäß dem Muster der Anlage 6 auf den Gebäudeteil zu beschränken, der getrennt als Wohngebäude zu behandeln ist (siehe im Einzelnen § 22 EnEV). Dies wird im Energieausweis durch die Angabe "Gebäudeteil" deutlich gemacht.

### Erneuerbare Energien - Seite 1

Hier wird darüber informiert, wofür und in welcher Art erneuerbare Energien genutzt werden. Bei Neubauten enthält Seite 2 (Angaben zum EEWärmeG) dazu weitere Angaben.

### Energiebedarf - Seite 2

Der Energiebedarf wird hier durch den Jahres-Primärenergiebedarf und den Endenergiebedarf dargestellt. Diese Angaben werden rechnerisch ermittelt. Die angegebenen Werte werden auf der Grundlage der Bauunterlagen bzw. gebäudebezogener Daten und unter Annahme von standardisierten Randbedingungen (z. B. standardisierte Klimadaten, definiertes Nutzerverhalten, standardisierte Innentemperatur und innere Wärme Gewinne usw.) berechnet. So lässt sich die energetische Qualität des Gebäudes unabhängig vom Nutzerverhalten und von der Wetterlage beurteilen. Insbesondere wegen der standardisierten Randbedingungen erlauben die angegebenen Werte keine Rückschlüsse auf den tatsächlichen Energieverbrauch.

### Primärenergiebedarf - Seite 2

Der Primärenergiebedarf bildet die Energieeffizienz des Gebäudes ab. Er berücksichtigt neben der Endenergie auch die so genannte "Vorkette" (Erkundung, Gewinnung, Verteilung, Umwandlung) der jeweils eingesetzten Energieträger (z. B. Heizöl, Gas, Strom, erneuerbare Energien etc.). Ein kleiner Wert signalisiert einen geringen Bedarf und damit eine hohe Energieeffizienz sowie eine die Ressourcen und die Umwelt schonende Energienutzung. Zusätzlich können die mit dem Energiebedarf verbundenen CO<sub>2</sub>-Emissionen des Gebäudes freiwillig angegeben werden.

### Energetische Qualität der Gebäudehülle - Seite 2

Angaben ist der spezifische, auf die wärmeübertragende Umfassungsfläche bezogene Transmissionswärmeverlust (Formelzeichen in der EnEV: Hr'). Er beschreibt die durchschnittliche energetische Qualität aller wärmeübertragenden Umfassungsflächen (Außenwände, Decken, Fenster etc.) eines Gebäudes. Ein kleiner Wert signalisiert einen guten baulichen Wärmeschutz. Außerdem stellt die EnEV Anforderungen an den sommerlichen Wärmeschutz (Schutz vor Überhitzung) eines Gebäudes.

### Endenergiebedarf - Seite 2

Der Endenergiebedarf gibt die nach technischen Regeln berechnete, jährlich benötigte Energiemenge für Heizung, Lüftung und Warmwasserbereitung an. Er wird unter Standardklima- und Standardnutzungsbedingungen errechnet und ist ein Indikator für die Energieeffizienz eines Gebäudes und seiner Anlagentechnik. Der Endenergiebedarf ist die Energiemenge, die dem Gebäude unter der Annahme von standardisierten Bedingungen und unter Berücksichtigung der Energieverluste zugeführt werden muss, damit die standardisierte Innentemperatur, der Wasserbedarf und die notwendige Lüftung sichergestellt werden können. Ein kleiner Wert signalisiert einen geringen Bedarf und damit eine hohe Energieeffizienz.

### Angaben zum EEWärmeG - Seite 2

Nach dem EEWärmeG müssen Neubauten in bestimmtem Umfang erneuerbare Energien zur Deckung des Wärme- und Kältebedarfs nutzen. In dem Feld "Angaben zum EEWärmeG" sind die Art der eingesetzten erneuerbaren Energien und der prozentuale Anteil der Pflichterfüllung abzulesen. Das Feld "Ersatzmaßnahmen" wird ausgefüllt, wenn die Anforderungen des EEWärmeG teilweise oder vollständig durch Maßnahmen zur Einsparung von Energie erfüllt werden. Die Angaben dienen gegenüber der zuständigen Behörde als Nachweis des Umfangs der Pflichterfüllung durch die Ersatzmaßnahme und der Einhaltung der für das Gebäude geltenden verschärften Anforderungswerte der EnEV.

### Endenergieverbrauch - Seite 3

Der Endenergieverbrauch wird für das Gebäude auf der Basis der Abrechnungen von Heiz- und Warmwasserkosten nach der Heizkostenverordnung oder auf Grund anderer geeigneter Verbrauchsdaten ermittelt. Dabei werden die Energieverbrauchsdaten des gesamten Gebäudes und nicht der einzelnen Wohneinheiten zugrunde gelegt. Der erfasste Energieverbrauch für die Heizung wird anhand der konkreten örtlichen Wetterdaten und mithilfe von Klimafaktoren auf einen deutschlandweiten Mittelwert umgerechnet. So führt beispielsweise ein hoher Verbrauch in einem einzelnen harten Winter nicht zu einer schlechteren Beurteilung des Gebäudes. Der Endenergieverbrauch gibt Hinweise auf die energetische Qualität des Gebäudes und seiner Heizungsanlage. Ein kleiner Wert signalisiert einen geringen Verbrauch. Ein Rückschluss auf den künftig zu erwartenden Verbrauch ist jedoch nicht möglich; insbesondere können die Verbrauchsdaten einzelner Wohneinheiten stark differieren, weil sie von der Lage der Wohneinheiten im Gebäude, von der jeweiligen Nutzung und dem individuellen Verhalten der Bewohner abhängen.

Im Fall längerer Leerstände wird hierfür ein pauschaler Zuschlag rechnerisch bestimmt und in die Verbrauchserfassung einbezogen. Im Interesse der Vergleichbarkeit wird bei dezentralen, in der Regel elektrisch betriebenen Warmwasseranlagen, der typische Verbrauch über eine Pauschale berücksichtigt; Gleiches gilt für den Verbrauch von eventuell vorhandenen Anlagen zur Raumkühlung. Ob und inwieweit die genannten Pauschalen in die Erfassung eingegangen sind, ist der Tabelle "Verbrauchserfassung" zu entnehmen.

### Primärenergieverbrauch - Seite 3

Der Primärenergieverbrauch geht aus dem für das Gebäude ermittelten Endenergieverbrauch hervor. Wie der Primärenergiebedarf, wird er mithilfe von Umrechnungsfaktoren ermittelt, die die Vorkette der jeweils eingesetzten Energieträger berücksichtigen.

### Pflichtangaben für Immobilienanzeigen - Seite 2 und 3

Nach der EnEV besteht die Pflicht, in Immobilienanzeigen die in § 16a Absatz 1 genannten Angaben zu machen. Die dafür erforderlichen Angaben sind dem Energieausweis zu entnehmen, je nach Ausweisart der Seite 2 oder 3.

### Vergleichswerte - Seite 2 und 3

Die Vergleichswerte auf Endenergieebene sind modellhaft ermittelte Werte und sollen lediglich Anhaltspunkte für grobe Vergleiche der Werte dieses Gebäudes mit den Vergleichswerten anderer Gebäude sein. Es sind Bereiche angegeben, innerhalb derer ungefähr die Werte für die einzelnen Vergleichskategorien liegen.

1) siehe Fußnote 1 auf Seite 1 des Energieausweises