

# Technische Daten

## Typ R 113

$4,51 \times 5,635$   
 $2,995 \times 2,885 - 0,275 \times 0,80$   
 $3,01 \times 2,885$   
 $2,01 \times 1,135$   
 $2,125 \times 1,385 + 1,51 \times 2,635$   
 $+ 2,31 \times 1,295$   


---

 $3,695 \times 5,635$   
 $4,135 \times 2,51$   
 $4,135 \times 3,01$   
 $2,625 \times 1,835 + 0,90 \times 2,01 - 0,80 \times 0,80$   
 $1,20 \times 1,425$   
 $3,57 \times 1,97$

### Umbauter Raum:

Endhaus . . . . . = 653 cbm  
 Mittelhaus . . . . . = 639 cbm

### Wohnfläche:

#### Erdgeschoß

Wohnen . . . . . = 25,41 qm  
 Essen . . . . . = 8,42 qm  
 Küche . . . . . = 8,68 qm  
 WC . . . . . = 2,28 qm  
 Flur und Garderobe . . . . . = 10,91 qm

#### Obergeschoß

Eltern . . . . . = 20,82 qm  
 Kind . . . . . = 10,38 qm  
 Kinder . . . . . = 12,45 qm  
 Bad . . . . . = 6,28 qm  
 Abstellraum . . . . . = 1,80 qm  
 Flur . . . . . = 6,91 qm

114,34 qm

./. 3 % für Putz . . . . . = 3,43 qm

110,91 qm

#### gedeckter Freisitz

1,235 x 4,385 = 5,415 qm

davon 1/4 . . . . . = 1,35 qm

112,26 qm



Endhaus

Bebaute Fläche

$12,36 \times 6,29 = 77,74 \text{ qm}$

Umbauter Raum

Keller-, Erd- und Obergeschoß  
 $77,74 \times (2,335 + 2,76 + 2,72) = 606,76 \text{ cbm}$

Dachraum

$\frac{12,36 \times 3,57}{2} \times 6,29 \times \frac{1}{3} = \frac{46,25}{653,01} \text{ cbm}$   
 =====

Mittelhaus

Bebaute Fläche

$12,36 \times 6,155 = 76,08 \text{ qm}$

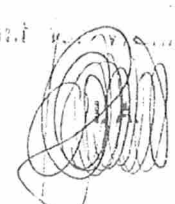
Umbauter Raum

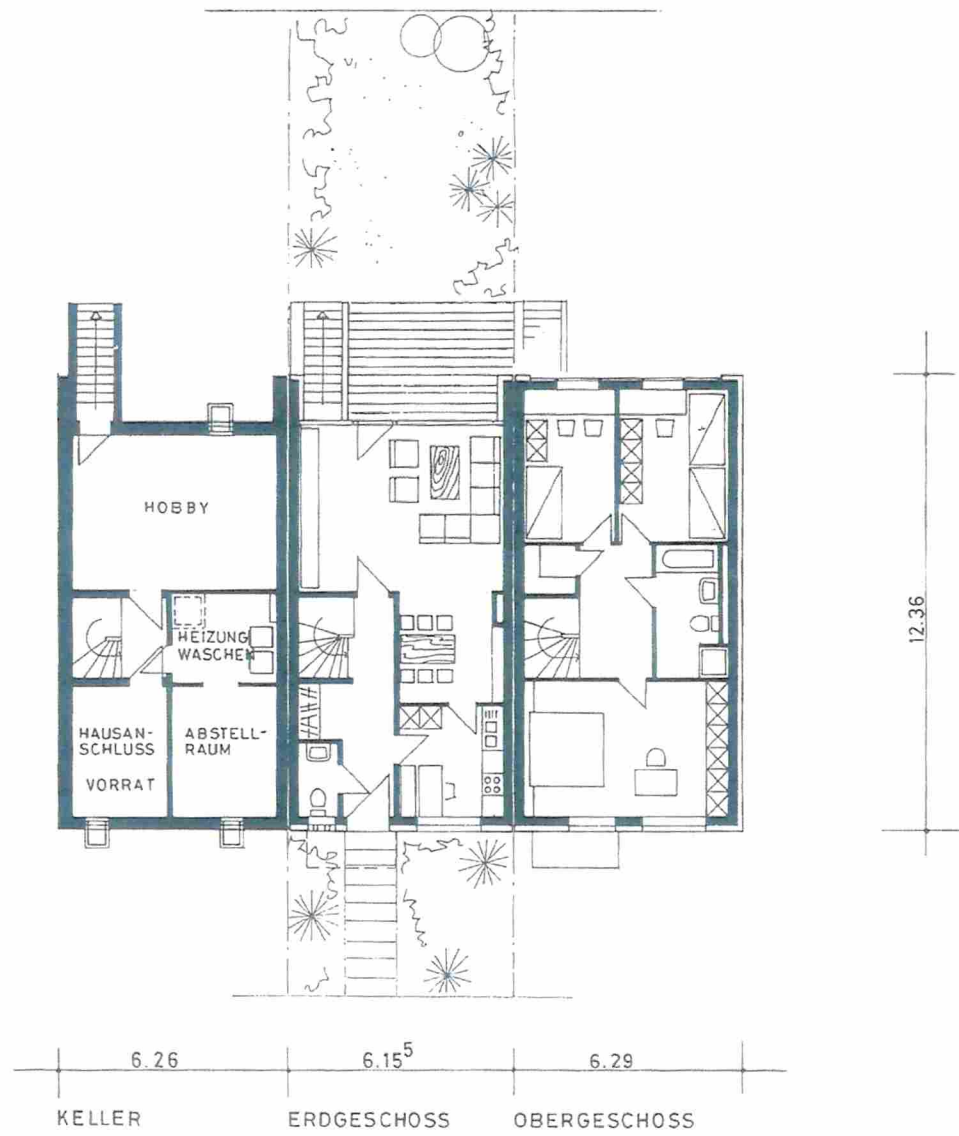
Keller-, Erd- und Obergeschoß  
 $76,08 \times (2,335 + 2,76 + 2,72) = 593,80 \text{ cbm}$

Dachraum

$\frac{12,36 \times 3,57}{2} \times 6,155 \times \frac{1}{3} = \frac{45,25}{639,05} \text{ cbm}$   
 =====

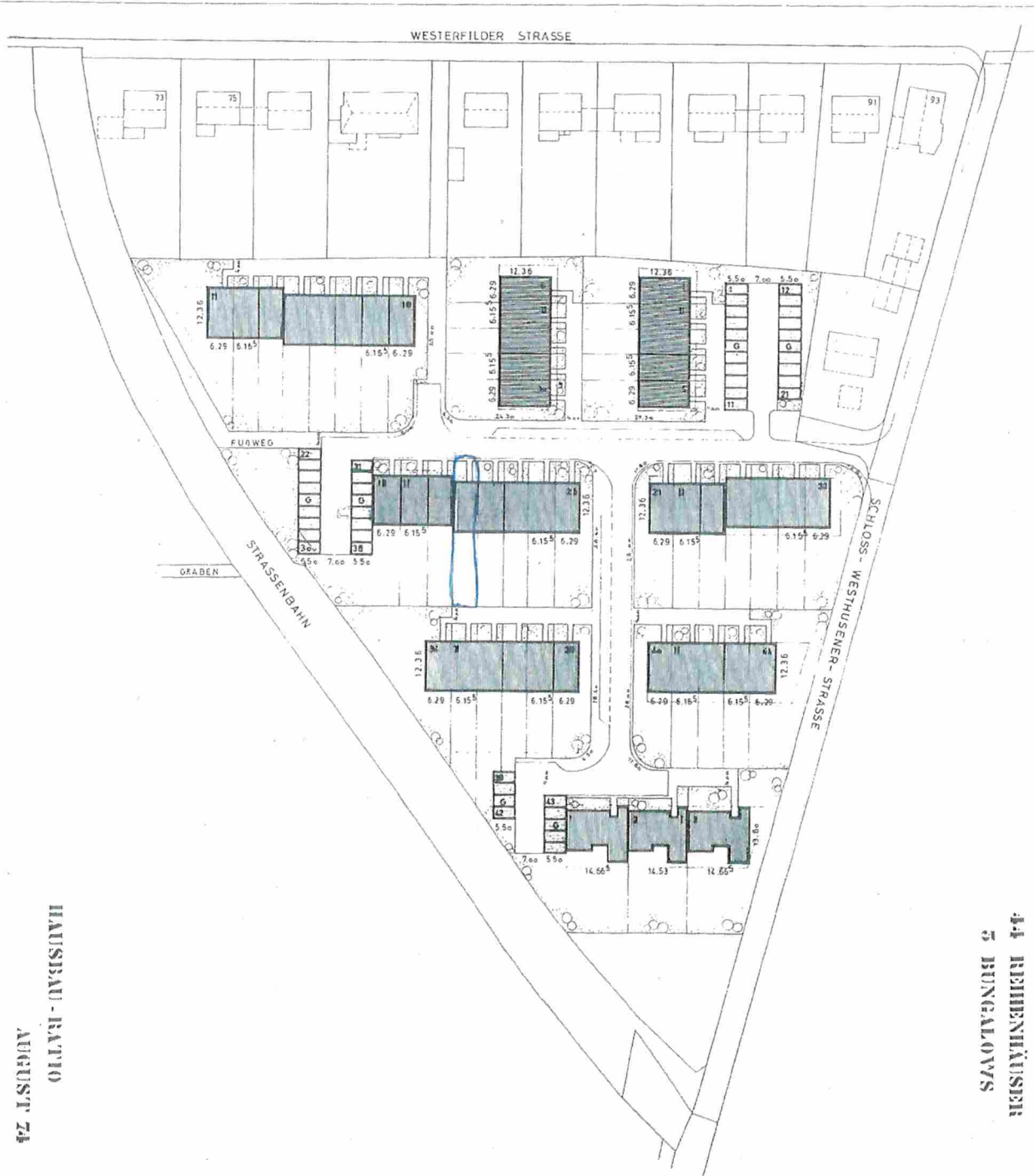
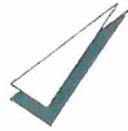
Dortmund, im November 1974  
 Hausbau-Ratio GmbH & Co. KG

**Geprüft**  
 Dortmund, den 14. NOV. 1975  
 Stabschef 



**TYP 115**

HAUSBAU - RATIO



DO - WESTERVILDE  
LAGEPLAN  
44 REIHENHÄUSER  
5 BUNGALOWS

HAUSBAU - RATTIO  
AUGUST 24